



À Pied dans l'Eure



CHEMIN DU ROSSIGNOL

Un patrimoine exceptionnel, des panoramas fréquents sur une vallée verdoyante, des forêts et du bocage : ce circuit est celui qui révèle le plus fortement l'identité de la vallée de la Risle et du Pays Risle Estuaire. Il propose une balade dans une Normandie authentique et animée, à l'image du parc du Prieuré, au départ, qui accueille de belles manifestations.

Infos pratiques



2h30



10,2 km



Difficile



Prieuré à
Saint-Philbert sur Risle

GPS 0°38'56.85" E / 49°17'41.5" N

Dénivelé 215 m

Balissage Jaune

Chemins non goudronnés 64 %

Signalétique Panneaux pédagogiques



Passage le long d'un
ravin au lieu-dit
«Les Fontaines»

Temps forts

A Eglise (XIIIe s.)

Ouverte tous les jours en semaine.
(Sinon clés disponibles à la mairie en face : 02 32 56 10 57).

A Prieuré de Saint-Philbert

Grand parc communal comprenant un ancien manoir du XVIIe s., un four à pain, un colombier carré à colombages et des sources. Festival « La Santé au Naturel » en juin.

B Arboretum

Une trentaine d'espèces d'arbres expliqués par des panneaux.

C Tour médiévales de la Baronnie

Vestiges du domaine des évêques d'Avranches, les 4 tours du XIVe s. et l'enceinte dominant la vallée. Propriété privée. Visible de l'extérieur.

D Château la Court (XVIe s.)

Propriété privée. Visible de l'extérieur.

E Panoramas sur la Vallée de la Risle

Pause gourmande : Nombreuses possibilités de restauration à Montfort-sur-Risle (1.5 km).

Se loger ou se divertir aux alentours ? Des éclairages sur le balisage ?
RDV sur www.eure-balades.fr !

Office de Tourisme Val de Risle
Tél. : 02 32 56 35 76
www.tourisme-val-de-risle.com

Création du circuit par Appeville March'Eure.
Entretien du circuit par la Communauté de
Communes Val de Risle.



© Pays Risle Estuaire

© Pays Risle Estuaire

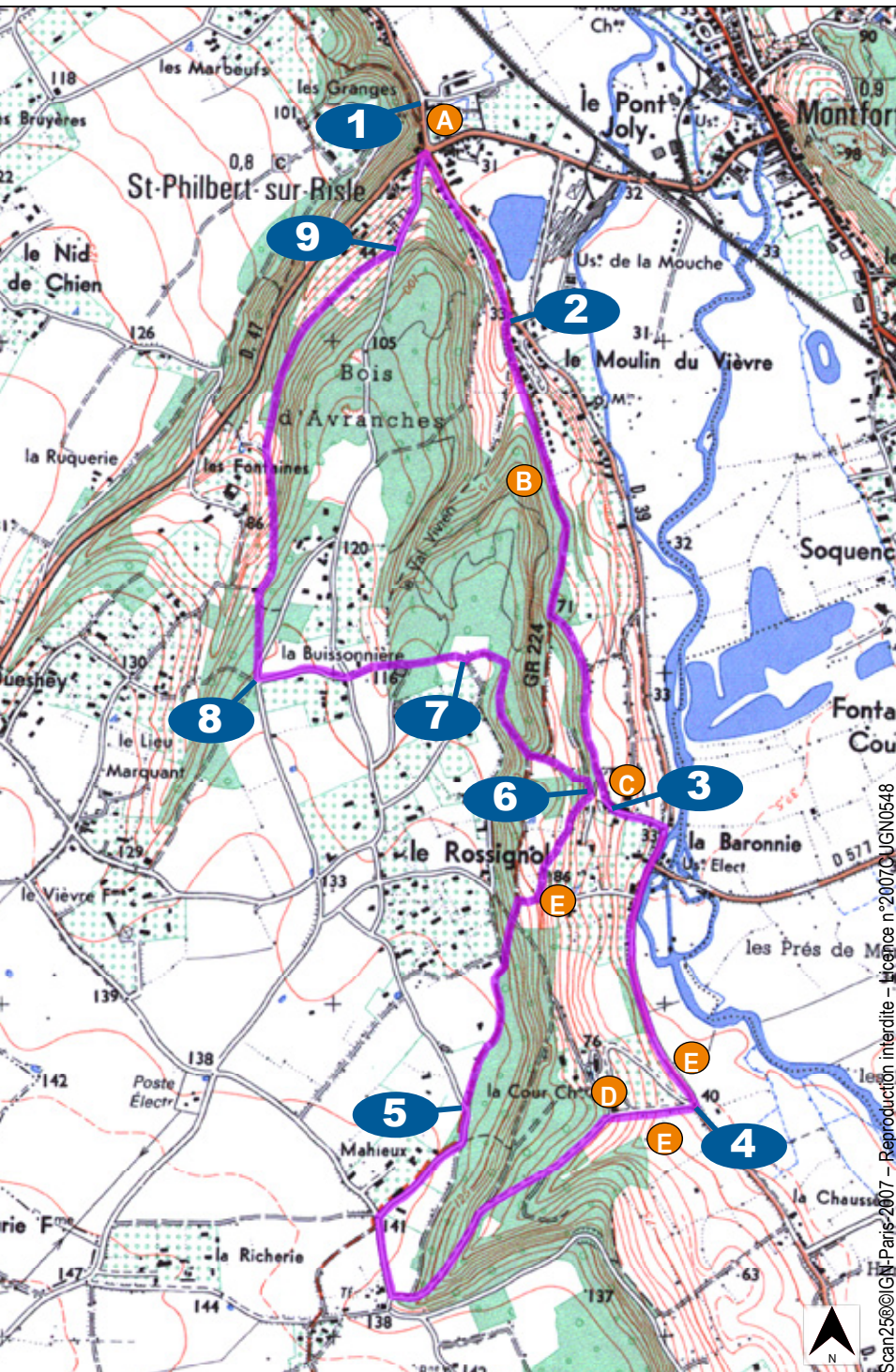
Bon à savoir

La fresque polychrome de l'église

Sur le mur intérieur Sud de la nef, une fresque polychrome raconte la vie de Saint Ouen, évêque de Rouen et contemporain de Saint Philbert.

Datée du XVe siècle et inscrite à l'Inventaire Supplémentaire des Monuments Historiques, cette fresque a été intégralement restaurée en 2000. Cette restauration a révélé au Sud deux fenêtres du XIIIe siècle : toujours murées, ces fenêtres romanes ont été mises en valeur.

De même, l'emplacement de ces fenêtres d'origine se lisent bien dans les contours de la fresque peinte au XVe siècle, un agencement perturbé par le percement des nouvelles fenêtres au XIXe siècle.



1

Depuis le Prieuré, remonter vers la RD 39 et prendre vers la gauche le trottoir vers l'église et la mairie. Traverser tout droit le carrefour avec la RD 47 (Route de Saint-Georges) et après le trottoir, continuer sur le chemin aménagé entre l'étang et la route.

2

Avant le carrefour, tourner à droite et suivre le GR par le chemin qui monte derrière le lotissement vers la forêt. A la fourche dans la forêt, quitter le GR sur la gauche et descendre tout droit le long de la vallée.

3

Aux tours de la Baronnie, suivre l'enceinte à gauche pour descendre jusqu'à la RD 39 qu'on suit à droite en passant devant le barrage fleuri.

4

Au pied du château la Cour, bifurquer à droite pour monter par le chemin vers la forêt. En haut du chemin, obliquer à droite sur la petite route, puis de nouveau à droite au prochain croisement.

5

A la fourche, prendre le chemin à droite entre bocage et forêt, puis descendre à droite vers la forêt. Continuer à descendre tout droit puis vers la droite : sur ce tronçon se situent les plus belles vues sur la vallée de la Risle jusqu'au Bec Hellouin.

6

En bas, sans retrouver les tours de la Baronnie, tourner franchement à gauche pour remonter à travers bois toujours tout droit sur un chemin très creux avec des terrasses à blaireau.

7

En haut, bifurquer à droite, puis, de nouveau à droite, pour passer devant un hangar. Franchir un vallon et traverser une petite route.

8

Au croisement, obliquer à droite sur le goudron, puis tout de suite à gauche pour redescendre vers les bois. Au gré du ravin, continuer tout droit en longeant le ravin abrité par une superbe hêtraie.

9

De retour sur le goudron, descendre vers la gauche en direction du village.

CHEMIN DU ROSSIGNOL



2h30



10,2 km

1:15 000